



ПРАВИТЕЛЬСТВО  
МОСКОВСКОЙ  
ОБЛАСТИ



НАЦИОНАЛЬНЫЙ ЦЕНТР  
ГОСУДАРСТВЕННО-ЧАСТНОГО  
ПАРТНЕРСТВА

ВЭБ  
РФ

# ЧАСТНЫЕ ИНВЕСТИЦИИ В ИНФРАСТРУКТУРУ МОСКОВСКОЙ ОБЛАСТИ – ПАРТНЕРСТВО В ДЕЙСТВИИ

Аналитическое исследование

Текущее состояние, перспективы применения и развития механизмов  
государственно-частного партнерства в Московской области

2022

## УДК 334.021.1

### ББК 65.1

Исследование «Частные инвестиции в инфраструктуру Московской области – партнерство в действии. Текущее состояние и перспективы применения механизмов государственно-частного партнерства в Московской области» / АНО «Национальный Центр ГЧП». – М.: АНО «Национальный Центр ГЧП», 2022. – 40 с.

Московская область – лидер рейтинга субъектов Российской Федерации по уровню развития ГЧП за 2020 год, подготовленного Минэкономразвития России. Первое место не является случайностью. Несколько лет подряд Подмосковье входит в топ-5 лучших в стране регионов по развитию ГЧП и занимает лидирующие позиции по многим показателям. Этот факт говорит о том, что ГЧП является для Московской области одним из важных приоритетов развития, которому руководство региона уделяет большое внимание.

Достичь вершины рейтинга Подмосковье смогло за счет целого ряда факторов. Среди них – развитая нормативная правовая база и благоприятная институциональная среда в сфере ГЧП, а также наличие специализированных организаций, ответственных за привлечение инвесторов и работу с ГЧП-проектами. Немаловажным стимулом для развития ГЧП является также высокая степень прозрачности и открытости работы профильных ведомств, что выражается в размещении всей необходимой информации на Инвестиционном портале Московской области и других интернет-ресурсах.

В данном обзоре рассмотрены состояние рынка ГЧП Московской области и общие аспекты инвестиционного климата региона. В частности, представлен анализ реализуемых ГЧП-проектов и предлагаемых к реализации на принципах ГЧП инициатив по развитию инфраструктуры. Кроме того, освещены основные приоритеты инфраструктурного развития и меры поддержки со стороны региона. Получить дополнительную информацию об инвестиционных возможностях можно на Инвестиционном портале, а также у сотрудников Министерства инвестиций, промышленности и науки Московской области и АНО «Агентство инвестиционного развития Московской области», чьи контактные данные представлены в обзоре.

Исследование подготовлено специально к V Форуму Центрального федерального округа по государственно-частному партнерству и адресовано широкому кругу читателей: специалистам органов государственной и муниципальной власти, представителям финансирующих организаций и инвесторам в инфраструктурные проекты, экспертам российских и международных консалтинговых организаций, а также деловому и научному сообществу.

Данный обзор не является основанием для принятия каких-либо финансовых и инвестиционных решений, не является рекламой или офертой и публикуется исключительно в справочно-информационных целях.

## ОБЗОР РЫНКА ГЧП-ПРОЕКТОВ

### ПОЛОЖЕНИЕ МОСКОВСКОЙ ОБЛАСТИ В РЕЙТИНГЕ РЕГИОНОВ ПО УРОВНЮ РАЗВИТИЯ ГЧП

В рейтинге регионов по уровню развития ГЧП за **2020** год, подготовленном Минэкономразвития России, Московская область занимает первое место, значительно опережая такие субъекты РФ, как Республика Саха (Якутия), Москва и Санкт-Петербург.

Лидерство в рейтинге обеспечивает лучшая в стране динамика реализации проектов. По другим параметрам Московская область также входит в число ведущих регионов России. Например, по опыту реализации ГЧП-проектов Подмосковье заняло пятое место.

Место	Субъект Российской Федерации	Уровень развития ГЧП, баллы	Оценка факторов					▲	▲
			Динамика, баллы	Накопленный опыт, баллы	НИС, баллы	Место (2019)	▲		
1	Московская область	85,3	100,0	39,6	74,2	3	▲	+2	
2	Республика Саха (Якутия)	56,8	69,9	8,6	61,3	29	▲	+27	
3	Москва	41,9	21,4	93,1	82,8	2	▼	-1	
4	Санкт-Петербург	40,8	20,7	100,0	63,2	13	▲	+9	
5	Ямало-Ненецкий автономный округ	21,8	19,6	10,9	58,8	18	▲	+13	
6	Тульская область	20,7	18,5	2,3	73,0	23	▲	+17	
7	Самарская область	20,6	0,3	55,5	93,1	1	▼	-6	
8	Ханты-Мансийский автономный округ – Югра	20,2	13,9	13,9	77,1	6	▼	-2	
9	Омская область	16,6	11,4	0,4	85,1	58	▲	+49	
10	Волгоградская область	14,5	2,1	34,5	60,9	33	▲	+23	

Источник: Рейтинг субъектов Российской Федерации по уровню развития ГЧП за 2020 год Минэкономразвития России

#### ДИНАМИКА –

динамика реализации ГЧП-проектов в 2020 году

#### НАКОПЛЕННЫЙ ОПЫТ –

накопленный опыт реализации ГЧП-проектов в предшествующие годы

#### НИС –

состояние нормативно-институциональной среды

### ОБЩАЯ ХАРАКТЕРИСТИКА РЫНКА ГЧП МОСКОВСКОЙ ОБЛАСТИ

По состоянию на январь **2022** года в Московской области реализуются **42** инфраструктурных ГЧП-проекта с общим объемом инвестиций **323** млрд руб., из которых частные – **259** млрд руб.

#### Рынок ГЧП-проектов в Московской области\*



\*Данные по состоянию на январь 2022 года<sup>1</sup>

Источник: данные Правительства Московской области, расчеты Национального Центра ГЧП

В **2020-2021** годах стадию коммерческого закрытия прошли **7** крупных проектов<sup>3</sup>, которые совокупно привлекли более **245** млрд руб. Средний объем инвестиций, привлекаемых одним ГЧП-проектом, в Московской области составляет **7,7** млрд руб. Основные характеристики реализуемых проектов указаны в **Приложении 1**.

### КРУПНЕЙШИЕ ГЧП-ПРОЕКТЫ

Почти **95%** частных инвестиций сконцентрировано в проектах транспортной и коммунально-энергетической сфер. Так, транспортные проекты привлекли более **161** млрд руб., а коммунально-энергетические – почти **84** млрд руб. Самым крупным областным проектом является концессионное соглашение по созданию автомобильной дороги «Солнцево – Видное – Лыткарино – Железнодорожный» стоимостью почти **103** млрд руб., из которых частные инвестиции составляют **69** млрд руб. В коммунально-энергетической сфере крупнейшим стало концессионное соглашение по реконструкции объектов теплоснабжения в Сергиево-Посадском городском округе, заключенное в **2021** году, с общим объемом инвестиций в **24** млрд руб.

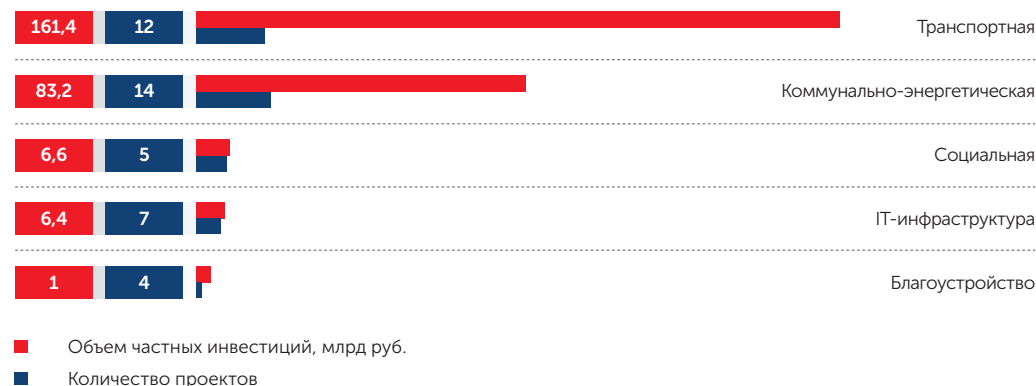
Менее **5%** инвестиций приходится на проекты IT-инфраструктуры, социальной сферы и сферы благоустройства и сопутствующей инженерно-технической инфраструктуры. Стоит отметить, что за **2020-2021** годы было заключено **3** концессионных соглашения на муниципальном уровне по созданию и модернизации городского освещения.

<sup>1</sup>Учитывались проекты, прошедшие стадию коммерческого закрытия (подписания соглашения / договора).

<sup>2</sup>АНО «Национальный Центр ГЧП» (входит в группу ВЭБ.РФ).

<sup>3</sup>Более 1 млрд руб. общих инвестиций.

### Сферы реализации ГЧП-проектов



Источник: данные Правительства Московской области, расчеты Национального Центра ГЧП

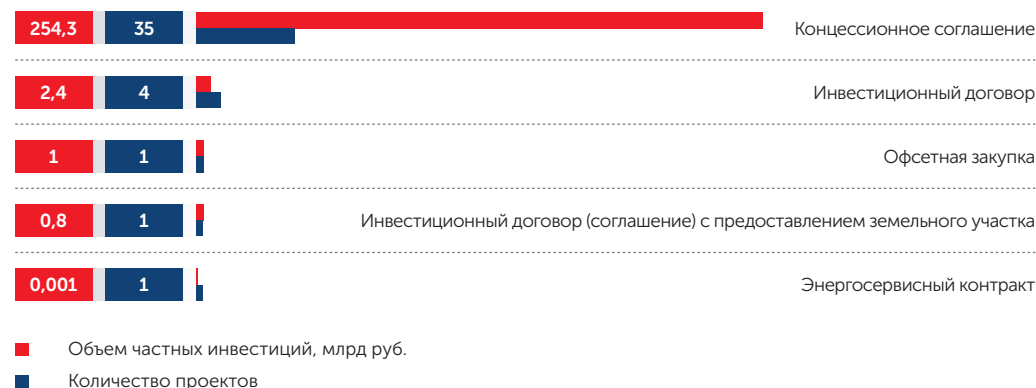
### ФОРМЫ РЕАЛИЗАЦИИ ГЧП-ПРОЕКТОВ

**35** проектов реализуется в форме концессионных соглашений, посредством которых было привлечено более **254** млрд руб. частных инвестиций.

Однако для некоторых видов инфраструктуры используются иные договорные формы. В частности, для создания IT-инфраструктуры в **4** из **7** проектов применялся инвестиционный договор (соглашение).

Также в **2019** году прошел коммерческое закрытие один проект в сфере здравоохранения, реализуемый в форме офсетной закупки. Проект предполагает поставку лекарств со встречными инвестиционными обязательствами в виде вложения не менее **1** млрд руб. в модернизацию или организацию производства лекарств в Подмоскowie.

### Распределение числа проектов и объема частных инвестиций по формам реализации



Источник: данные Правительства Московской области, расчеты Национального Центра ГЧП

### ИСТОЧНИКИ ВОЗВРАТА ИНВЕСТИЦИЙ

Наиболее распространенными источниками возврата инвестиций в Московской области являются прямой сбор платы с потребителей и иная коммерческая деятельность. На текущий момент реализуются **15** проектов с использованием прямого сбора платы с потребителей в качестве механизма возврата инвестиций и **20** проектов с дополнительным использованием объекта под иную коммерческую деятельность.

Только **4** проекта реализуются с платой за доступность (фиксированными во времени платежами из бюджета). Объем инвестиций в создание соответствующих объектов инфраструктуры составляет около **5** млрд руб. Такая модель возврата средств характерна для проектов здравоохранения и IT-инфраструктуры.

Оставшиеся **3** проекта предполагают возврат инвестиций с помощью смешанной модели, которая включает плату за доступность и коммерческую деятельность. Данная модель используется в крупных региональных проектах – по созданию и эксплуатации сетей автомобильных дорог и созданию систем безналичной оплаты проезда пассажиров.

### Распределение проектов по модели возврата частных инвестиций



Источник: данные Правительства Московской области, расчеты Национального Центра ГЧП

### СРОКИ РЕАЛИЗАЦИИ ГЧП-ПРОЕКТОВ

Почти **85%** проектов в Московской области являются долгосрочными (более **10** лет). Средний срок реализации составляет **22** года. Проекты со сроком реализации до **10** лет характерны для IT-инфраструктуры и социальной сферы. Также на рынке присутствует один сверхдолгий проект по созданию автомобильной дороги в Наро-Фоминске, срок реализации которого составляет **49** лет.

Распределение проектов по сроку реализации



Источник: данные Правительства Московской области, расчеты Национального Центра ГЧП

ИНВЕСТИЦИИ В ИТ-ИНФРАСТРУКТУРУ

Московская область является лидером по количеству привлекаемых инвестиций в ИТ-инфраструктуру. Почти **15%** ИТ-проектов, реализуемых на региональном и муниципальном уровнях в России, запущены на территории Подмосковья. Эти проекты привлекли **36,8%** общего объема инвестиций российских ГЧП-проектов в ИТ-инфраструктуру (за исключением проектов федерального уровня)<sup>3</sup>.

В Московской области реализуются **7** ИТ-проектов на сумму **6,4** млрд руб., при этом **5** из них – на региональном уровне. На муниципальном уровне реализуются **2** проекта на сумму **86** млн руб..

В качестве инфраструктурных объектов ИТ-проектов выступают единые информационные системы учета и мониторинга, а также системы контроля безопасности дорожного движения и системы безналичной оплаты проезда пассажиров.

Распределение числа проектов и объема инвестиций в сфере ИТ-инфраструктуры



Источник: данные Правительства Московской области, расчеты Национального Центра ГЧП

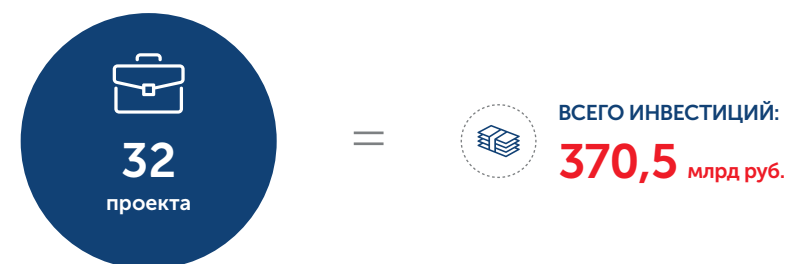
<sup>3</sup>Расчеты Национального Центра ГЧП на основе данных платформы «РОСИНФРА»

ОБЗОР ПРОЕКТНЫХ ГЧП-ИНИЦИАТИВ

ОБЩАЯ ХАРАКТЕРИСТИКА ПРОЕКТНЫХ ИНИЦИАТИВ  
МОСКОВСКОЙ ОБЛАСТИ

По состоянию на декабрь **2021** года в Московской области осуществляется проработка **32** **проектных ГЧП-инициатив**. Общий объем инвестиций в них составляет **370,5** млрд руб. Средний объем инвестиций в одну инициативу составил **11,6** млрд руб.

ГЧП-проекты на стадии проработки в Московской области по состоянию на декабрь 2021 года



Источник: данные Правительства Московской области, расчеты Национального Центра ГЧП

СТАТУСЫ ПРОРАБОТКИ ГЧП-ПРОЕКТОВ

Большая часть инициатив находится в высокой степени готовности проработки (**18** проектов), в то время как **14** инициатив требуют дальнейшей детализации. При этом инвестиции, привлекаемые в проекты, которые еще находятся в процессе проработки, составили более **65,6%** (**242,9** млрд руб.) от совокупного объема инвестиций.

Статусы проработки ГЧП-инициатив



Источник: данные Правительства Московской области, расчеты Национального Центра ГЧП

## ГЧП-ИНИЦИАТИВЫ ПО ОТРАСЛЯМ РЕАЛИЗАЦИИ

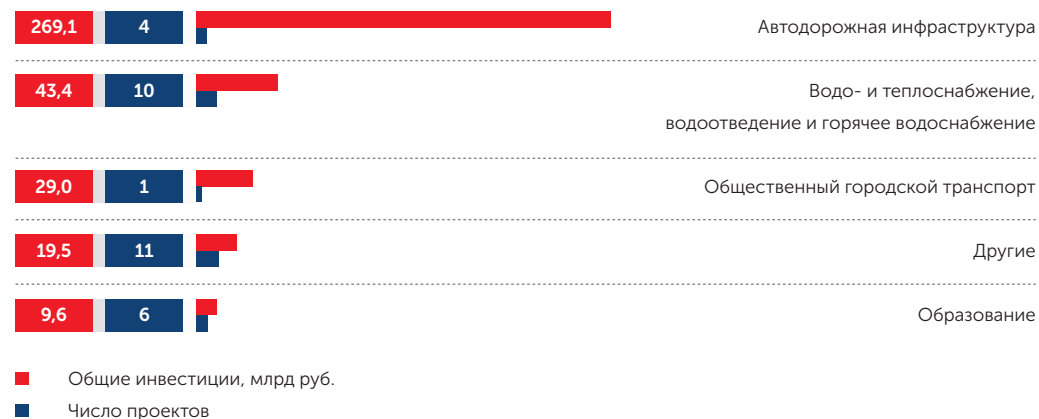
Более **90%** общих инвестиций сконцентрировано в инициативах, относящихся к следующим отраслям:

- автодорожная инфраструктура (**72,6%**);
- водо- и теплоснабжение, водоотведение и горячее водоснабжение (**11,7%**);
- общественный городской транспорт (**7,8%**).

Наибольшее количество проектов готовится к запуску в отраслях водо- и теплоснабжения, водоотведения и горячего водоснабжения (**10** проектов), образования (**6** проектов), автодорожной инфраструктуры (**4** проекта).

Проектные инициативы в сфере теплоснабжения подробно представлены в **Приложении 2**.

### Отраслевая принадлежность ГЧП-инициатив



Источник: данные Правительства Московской области, расчеты Национального Центра ГЧП

## СТРАТЕГИЧЕСКИЕ ПРИОРИТЕТЫ, ИНСТИТУЦИОНАЛЬНАЯ И РЕГУЛЯТОРНАЯ СРЕДА РАЗВИТИЯ ИНФРАСТРУКТУРЫ

### ОСНОВНЫЕ НОРМАТИВНЫЕ ПРАВОВЫЕ АКТЫ В ИНВЕСТИЦИОННОЙ СФЕРЕ

Вопросы целеполагания, прогнозирования и планирования региона регулируются Законом Московской области от 26.02.2015 № 20/2015-ОЗ «О стратегическом планировании социально-экономического развития Московской области».

Отношения, возникающие в процессе инвестиционной деятельности на территории Московской области, регулируются Законом Московской области от 16.07.2010 № 96/2010-ОЗ «Об инвестиционной политике органов государственной власти Московской области». Закон направлен на стимулирование инвестиционной активности и привлечение инвестиций в экономику региона, обеспечение государственных гарантий региона и защиты прав инвесторов.

### В части стратегического планирования приняты следующие документы:

- Инвестиционная стратегия Московской области до 2020 года и на перспективу до 2030 года;
- Государственная программа Московской области «Предпринимательство Подмосковья».

Одним из основных положений указанных документов является привлечение частных инвестиций в экономику Московской области.

### ИНВЕСТИЦИОННЫЕ ПРИОРИТЕТЫ МОСКОВСКОЙ ОБЛАСТИ

**Инвестиционная стратегия Московской области до 2020 года и на перспективу до 2030 года** является ключевым документом стратегического планирования региона и содержит долгосрочные цели, отраслевые и территориальные приоритеты инвестиционного развития, а также ожидаемые результаты реализации инвестиционной политики.

Одним из главных приоритетов Московской области является привлечение инвестиций в инфраструктурные отрасли, так как инфраструктура выступает основой динамичного развития других отраслей экономики.



#### ПРИОРИТЕТНЫЕ ОТРАСЛИ ИНФРАСТРУКТУРЫ:

- транспортная
- социальная, включая объекты здравоохранения, образования, туризма
- коммунально-энергетическая, в том числе объекты тепло- и электроэнергетики, газораспределения



#### Приоритеты в транспортной инфраструктуре

Несмотря на активное развитие инфраструктуры, транспортная доступность остается одним из главных вызовов для региона из-за близости к столице, концентрации складских и логистических центров, а также развития аэропортовой сети.

#### ОСНОВНЫЕ НАПРАВЛЕНИЯ ПРИВЛЕЧЕНИЯ ИНВЕСТИЦИЙ:

- путепроводы, в том числе в местах пересечения с железнодорожными путями
- платные автомобильные дороги или их участки
- транспортно-пересадочные узлы и перехватывающие парковки



#### Приоритеты в инфраструктуре здравоохранения

Здравоохранение в Московской области имеет свои преимущества для привлечения частных инвестиций: в регионе сконцентрировано большое число объектов туристско-рекреационной инфраструктуры при высоком платежеспособном спросе. Однако область испытывает конкурентное давление со стороны Москвы — существенная доля жителей региона работает в столице и предпочитает пользоваться московской инфраструктурой соцобеспечения.

#### ОСНОВНЫЕ НАПРАВЛЕНИЯ ПРИВЛЕЧЕНИЯ ИНВЕСТИЦИЙ:

- клинично-диагностические центры
- реабилитационные центры

<sup>4</sup> Реестр организаций, осуществляющих образовательную деятельность по имеющим государственную аккредитацию образовательным программам. URL: <http://isga.obrnadzor.gov.ru/accredreestr/> (дата обращения: 19.10.2021).



#### Приоритеты в инфраструктуре образования

Сеть образовательных учреждений, находящихся на территории области, включает более 1200 школ, в том числе школ-интернатов, а также более 100 институтов, университетов и их филиалов<sup>4</sup>. При этом в регионе сохраняется высокий спрос населения на дошкольное образование.

#### ОСНОВНЫЕ НАПРАВЛЕНИЯ ПРИВЛЕЧЕНИЯ ИНВЕСТИЦИЙ:

- детские сады и школы
- учебные заведения для детей с ограниченными возможностями
- учебные заведения дополнительного профессионального образования
- передовые образовательные IT-системы



#### Приоритеты в туристической инфраструктуре

В Московской области хорошо развит рынок туристических и гостиничных услуг. Регион привлекает туристов большим количеством объектов культурного наследия. Основные туристические кластеры сконцентрированы в непосредственной близости от Москвы или вблизи уникальных природных комплексов и объектов.

#### ОСНОВНЫЕ НАПРАВЛЕНИЯ ПРИВЛЕЧЕНИЯ ИНВЕСТИЦИЙ:

- тематические парки
- гостиницы разных ценовых категорий в городах, обладающих туристическим потенциалом
- центры различных туристических сервисов и услуг, в том числе экскурсионных
- круглогодичные туристско-рекреационные кластеры



#### Приоритеты в инфраструктуре тепло- и электроэнергетики

Несмотря на высокий уровень энергообеспеченности области по сравнению с общероссийским, одной из основных проблем остается существенный моральный и физический износ инфраструктуры. Кроме того, часть объектов энергетической инфраструктуры имеет повышенную загрузку, что

ограничивает возможности технологического присоединения новых районов.

#### ОСНОВНЫЕ НАПРАВЛЕНИЯ ПРИВЛЕЧЕНИЯ ИНВЕСТИЦИЙ:

- новые или реконструированные подстанции
- линии электропередачи
- тепловые сети
- котельные и тепловые пункты



#### Приоритеты в инфраструктуре газоснабжения

Система газоснабжения Московской области является одной из крупнейших в России и входит в состав Единой системы газоснабжения. Уровень газификации населения в среднем по области составляет **99,6%**<sup>5</sup>. Тем не менее отрасль имеет потенциал роста за счет привлечения компетенций частного сектора.

#### ОСНОВНЫЕ НАПРАВЛЕНИЯ ПРИВЛЕЧЕНИЯ ИНВЕСТИЦИЙ:

- сети высокого давления
- уличные распределительные газопроводы низкого давления

<sup>5</sup> Газ получают жители ещё 159 населенных пунктов Московской области. URL: <https://www.gazprom.ru/press/news/2020/november/article518430/> (дата обращения: 19.10.2021).

## МЕРЫ ПОДДЕРЖКИ ИНВЕСТОРОВ

Одна из ключевых задач инвестиционной политики Московской области - стимулирование и поддержка инвестиционной деятельности в регионе.

Среди основных мер поддержки – налоговые льготы, предоставление земельных участков без проведения аукциона, а также субсидии, льготные займы и гарантии по кредитам.

#### По объемам инвестиций в регионе выделяются следующие инвестпроекты:

- стратегические;
- приоритетные;
- значимые инвестиционные проекты.

По отраслевому признаку выделяется пять блоков проектов. В **Приложении 3** представлен навигатор мер поддержки, доступных для разных инфраструктурных объектов в зависимости от характеристик.

Более подробная информация об основных мерах поддержки и условиях их предоставления содержится ниже в таблице.

#### ОСНОВНЫЕ МЕРЫ ПОДДЕРЖКИ ЧАСТНЫХ ИНВЕСТОРОВ В МОСКОВСКОЙ ОБЛАСТИ

№	ТИП	ЗНАЧЕНИЕ	ОСНОВАНИЕ
<b>НАЛОГОВЫЕ ЛЬГОТЫ</b>			
1.	Налог на прибыль организаций (региональный бюджет)	<ul style="list-style-type: none"> <li>• Участник инвестиционного проекта, заключивший соглашение о реализации инвестиционного проекта: 12,5% (до 01.01.2023)*</li> </ul> <p><i>*Подробнее см. Навигатор мер поддержки</i></p> <ul style="list-style-type: none"> <li>• Инвестор, осуществивший капвложения в объекты основных средств: 12,5% (до 01.01.2023) при осуществлении капвложений в объеме не менее 50 млн руб.</li> <li>• Участник регионального инвестиционного проекта: 10%</li> </ul>	<p>Закон Московской области (далее – ЗМО) от 24.11.2004 № 151/2004-ОЗ «О льготном налогообложении в Московской области» (Ст. 26.15)</p> <p>ЗМО от 24.11.2004 № 151/2004-ОЗ «О льготном налогообложении в Московской области» (Ст. 26.18)</p> <p>ЗМО от 24.11.2004 № 151/2004-ОЗ «О льготном налогообложении в Московской области» (Ст. 26.21)</p>



НАЛОГОВЫЕ ЛЬГОТЫ		
	<ul style="list-style-type: none"> <li>Участник или привлеченное лицо СПИК: 0-13,5% (на 10 лет)</li> </ul>	ЗМО от 24.11.2004 № 151/2004-ОЗ «О льготном налогообложении в Московской области» (Ст. 26.20)
	<ul style="list-style-type: none"> <li>Резидент ОЭЗ: 2% первые 8 лет 7% следующие 6 лет 15,5% далее</li> </ul>	ЗМО от 24.11.2004 № 151/2004-ОЗ «О льготном налогообложении в Московской области» (Ст. 26.10) Налоговый кодекс РФ (п. 1.2-1 ст. 284)
2. Налог на имущество организаций (региональный бюджет)	<ul style="list-style-type: none"> <li>Участник инвестиционного проекта, заключивший соглашение о реализации инвестиционного проекта: 0-1,5% (на 3, 5 или 8 лет)*</li> </ul> <p><i>*Подробнее см. Навигатор мер поддержки</i></p>	ЗМО от 24.11.2004 № 151/2004-ОЗ «О льготном налогообложении в Московской области» (Ст. 26.15)
	<ul style="list-style-type: none"> <li>Инвестор, осуществивший капитальные вложения в объекты основных средств: 0% (на 4 года)</li> </ul>	ЗМО от 24.11.2004 № 151/2004-ОЗ «О льготном налогообложении в Московской области» (Ст. 26.18)
	<ul style="list-style-type: none"> <li>Участник регионального инвестиционного проекта: 0 (на 4 года) 1,1% (с 5 по 7 год) при осуществлении капвложений в объеме не менее 500 млн руб.</li> </ul>	ЗМО от 24.11.2004 № 151/2004-ОЗ «О льготном налогообложении в Московской области» (Ст. 26.21)
	<ul style="list-style-type: none"> <li>Участник или привлеченное лицо СПИК 0% (на 10 лет)</li> </ul>	ЗМО от 24.11.2004 № 151/2004-ОЗ «О льготном налогообложении в Московской области» (Ст. 26.20)
	<ul style="list-style-type: none"> <li>Резидент ОЭЗ 0% (на 10 лет)</li> </ul>	Налоговый кодекс РФ (ст. 381)
		<ul style="list-style-type: none"> <li>Резидент ОЭЗ 0% (на 5 лет)</li> </ul>
3. Транспортный налог	<ul style="list-style-type: none"> <li>Резидент ОЭЗ 0% (на 5 лет)</li> </ul>	ЗМО от 24.11.2004 № 151/2004-ОЗ «О льготном налогообложении в Московской области» (Ст. 26.10)
4. Земельный налог	<ul style="list-style-type: none"> <li>Резидент ОЭЗ 0% (на 5 лет)</li> </ul>	Налоговый кодекс РФ (ст. 395)
5. Инвестиционный налоговый вычет	Снижение налога на прибыль до 10% на сумму, соразмерную инвестициям, для отдельных видов экономической деятельности (до 01.01.2028)	ЗМО от 19.07.2019 № 162/2019-ОЗ «Об инвестиционном налоговом вычете в Московской области»

ИНЫЕ МЕРЫ ПОДДЕРЖКИ		
1. Предоставление земельных участков в аренду без торгов	В случае соответствия установленным критериям	ЗМО от 18.03.2015 № 27/2015-ОЗ
2. Субсидии	<p><b>Промышленные предприятия:</b></p> <ul style="list-style-type: none"> <li>создание инженерной и транспортной инфраструктуры (до 80, 100, 200 млн руб. в зависимости от суммы инвестирования)</li> </ul> <p><b>Гостиничные комплексы:</b></p> <ul style="list-style-type: none"> <li>уплата процентов по кредитам на создание/ реконструкцию (до 1 млрд руб.)</li> <li>создание инженерной и дорожной инфраструктуры (до 100 млн руб.)</li> </ul> <p><b>Индустриальные (промышленные) парки</b></p> <ul style="list-style-type: none"> <li>создание технопарков в сфере высоких технологий (до 100 млн руб.)</li> <li>создание инженерной и транспортной инфраструктуры (100% затрат)</li> </ul>	Постановление Правительства Московской области от 25.10.2016 № 788/39 «Об утверждении государственной программы Московской области "Предпринимательство Подмосковья" на 2017-2021 годы»
	3. Льготные займы Фонда развития промышленности Московской области	<p><b>Условия займа в зависимости от программы:</b></p> <ul style="list-style-type: none"> <li>Приобретение оборудования (от 10 до 150 млн руб.)</li> <li>Конверсия (от 10 до 80 млн руб.)</li> <li>Развитие удаленных территорий (от 10 до 70 млн руб.)</li> <li>Лесная промышленность (от 5 до 20 млн руб.)</li> </ul>

## Льготы для резидентов особых экономических зон

В Московской области действует 5 особых экономических зон:

- технико-внедренческие: ОЭЗ «Дубна» и «Исток» (Фрязино);
- промышленно-производственные: ОЭЗ «Кашира», «Максимиха» (Домодедово) и «Ступино Квадрат».

### ОСОБЫЕ ЭКОНОМИЧЕСКИЕ ЗОНЫ МОСКОВСКОЙ ОБЛАСТИ

Наименование ОЭЗ	Год создания	Специализация
«Дубна»	2006	<ul style="list-style-type: none"> <li>• нано-, био-, медицинские технологии</li> <li>• проектирование сложных технических систем, IT</li> <li>• ядерная физика</li> <li>• разработка новых материалов и др.</li> </ul>
«Исток»	2015	<ul style="list-style-type: none"> <li>• СВЧ-технологии</li> </ul>
«Ступино Квадрат»	2015	<ul style="list-style-type: none"> <li>• пищевая промышленность</li> <li>• товары народного потребления</li> <li>• химическая промышленность</li> </ul>
«Кашира»	2019	<ul style="list-style-type: none"> <li>• пищевая промышленность</li> <li>• энергетика</li> <li>• товары народного потребления</li> <li>• металлургия</li> <li>• машиностроение</li> <li>• химическая промышленность</li> <li>• логистика</li> </ul>
«Максимиха»	2020	<ul style="list-style-type: none"> <li>• логистика</li> <li>• пищевая промышленность</li> </ul>

ОЭЗ в Московской области развиваются с 2006 года. Расположение и основные льготы, которые предоставляются резидентам ОЭЗ, представлены ниже.

Общая свободная площадь  
**3500 Га**

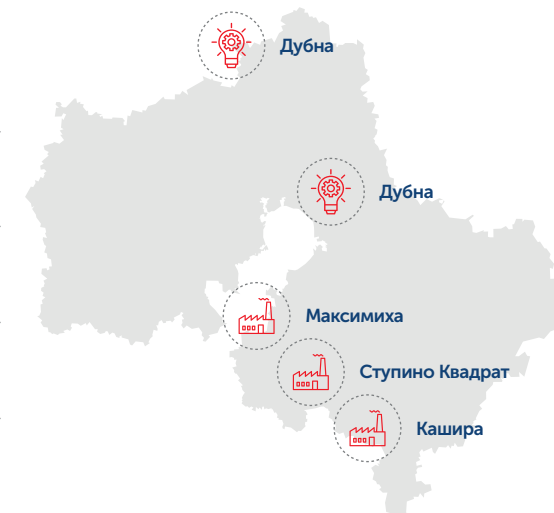
Налог на имущество  
**0%** на **10 лет**

Транспортный налог  
**0%** на **5 лет**

Земельный налог  
**0%** на **5 лет**

Импорт производственных линий  
и сырья без НДС и таможенных пошлин  
**0%** на все время

Налог на прибыль  
**2%** первые **8 лет** / **7%** с **9-го по 14-й год** / **15,5%** с **14-го года**



Источник: данные Правительства Московской области, расчеты Национального Центра ГЧП

Кроме того, важным инструментом развития экономики Московской области являются индустриальные парки – промышленные площадки, управляемые единым оператором и обеспеченные необходимой производственной инфраструктурой. Они способствуют привлечению инвестиций в регион и созданию новых рабочих мест. Резиденты парков могут использовать преимущества выгодного экономико-географического положения Московской области.

Всего: **59** парков

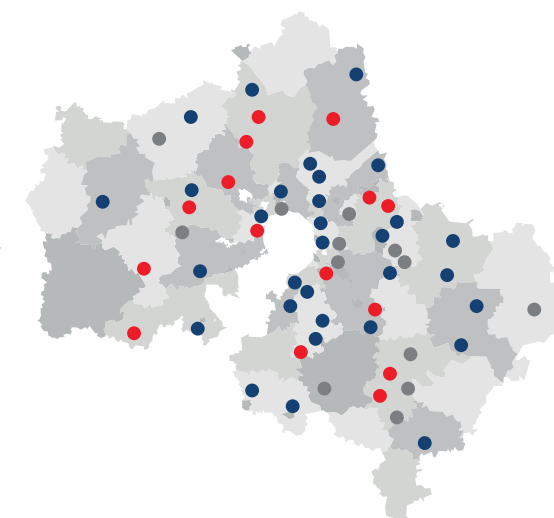
Общая площадь: **3 997,13 Га**

Общая свободная площадь **864 Га (24%)**

**90 - 100%** заполняемости (**28** парков)

**50 - 90%** заполняемости (**17** парков)

**0 - 50%** заполняемости (**14** парков)



Источник: данные Правительства Московской области

## КОНТАКТЫ

Далее представлена информация об уполномоченных государственных органах власти и организациях в сфере ГЧП и инвестиций в Московской области.



ПРАВИТЕЛЬСТВО  
МОСКОВСКОЙ  
ОБЛАСТИ

### МИНИСТЕРСТВО ИНВЕСТИЦИЙ, ПРОМЫШЛЕННОСТИ И НАУКИ МОСКОВСКОЙ ОБЛАСТИ

Министерство является центральным исполнительным органом государственной власти Московской области специальной компетенции, к сфере деятельности которого относится определение государственной политики и осуществление исполнительно-распорядительной деятельности в следующих сферах:

- инвестиционная и инновационная сферы;
- формирование и реализация промышленной политики;
- определение приоритетных направлений развития науки и технологий;
- привлечение частных инвестиций в Московскую область;
- реализация инвестиционных проектов в различных отраслях промышленности;
- создание в Московской области благоприятного инвестиционного климата.

#### Зиновьева Екатерина Анатольевна

Министр инвестиций, промышленности и науки Московской области

+7 495 668-00-99; Priemnayamii@mosreg.ru

В структуру Министерства входят следующие управления, ответственные за развитие инфраструктуры и привлечение частных средств в реализацию инвестиционных проектов:

#### УПРАВЛЕНИЕ СОПРОВОЖДЕНИЯ ПРОЕКТОВ



Главный аналитик  
**РОМАНОВ ПАША МИХАЙЛОВИЧ**  
+7 498 602-06-04 доб. 5-42-26  
[RomanovPM@mosreg.ru](mailto:RomanovPM@mosreg.ru)

#### УПРАВЛЕНИЕ ПРИВЛЕЧЕНИЯ ИНВЕСТИЦИЙ



Начальник Управления привлечения инвестиций  
**МАСЛЕННИКОВ ИЛЬЯ АЛЕКСАНДРОВИЧ**  
+7 498 602-06-04 доб. 5-42-19  
[MaslennikovIA@mosreg.ru](mailto:MaslennikovIA@mosreg.ru)

#### УПРАВЛЕНИЕ РАЗВИТИЯ ИНВЕСТИЦИОННОЙ ПРИВЛЕКАТЕЛЬНОСТИ ТЕРРИТОРИЙ



Начальник Управления инвестиционной привлекательности территорий  
**БУЦЫЛОВА ВИКТОРИЯ ВАСИЛЬЕВНА**  
+7 498 602-06-04 доб. 5-42-07  
[ButsylovaVV@mosreg.ru](mailto:ButsylovaVV@mosreg.ru)

#### УПРАВЛЕНИЕ ПОДДЕРЖКИ И РАЗВИТИЯ ПРЕДПРИНИМАТЕЛЬСТВА



Начальник Управления поддержки и развития предпринимательства  
**ЛИСЯТНИКОВА ЛЮДМИЛА ЛЕОНИДОВНА**  
+7 498 602-06-04, доб. 4-08-60  
[LisyatnikovaLL@mosreg.ru](mailto:LisyatnikovaLL@mosreg.ru)

#### УПРАВЛЕНИЕ НАУКИ И ИННОВАЦИЙ



Начальник Управления науки и инноваций  
**АНТОНОВА АЛЕКСАНДРА ВЛАДИМИРОВНА**  
+7 498 602-06-04, доб. 4-08-13  
[AntonovaAIV@mosreg.ru](mailto:AntonovaAIV@mosreg.ru)

#### УПРАВЛЕНИЕ ПРОМЫШЛЕННОЙ ПОЛИТИКИ



Заместитель начальника Управления промышленной политики - начальник отдела промышленной политики  
**ЗАКИРОВА ВАСИЛЯ ХАЙСЯРОВНА**  
+7 498 602-06-04, доб. 4-08-27  
[ZakirovaVK@mosreg.ru](mailto:ZakirovaVK@mosreg.ru)

Министерству инвестиций, промышленности и науки подведомственны следующие организации и учреждения, участвующие в государственной поддержке инфраструктурных инвесторов:



КОРПОРАЦИЯ  
РАЗВИТИЯ  
МОСКОВСКОЙ  
ОБЛАСТИ

#### АО «КОРПОРАЦИЯ РАЗВИТИЯ МОСКОВСКОЙ ОБЛАСТИ»

Корпорация создана Правительством Московской области для привлечения инвестиций, сопровождения и реализации инвестиционных проектов, развития инвестиционной инфраструктуры региона. Корпорация оказывает всестороннее содействие реализации инвестиционных проектов, в том числе:

- подбор земельных участков и промышленных площадок
- консультации по вопросам получения мер господдержки
- консультации по вопросам привлечения финансирования и помощь в подготовке документов

123592, г. Москва, ул. Кулакова, д. 20, корп. 1, 6 этаж

+7 495 989-57-66; info@mosregco.ru



МОСКОВСКИЙ  
ОБЛАСТНОЙ  
ГАРАНТИЙНЫЙ  
ФОНД

#### НО «МОСКОВСКИЙ ОБЛАСТНОЙ ГАРАНТИЙНЫЙ ФОНД СОДЕЙСТВИЯ КРЕДИТОВАНИЮ СУБЪЕКТОВ МАЛОГО И СРЕДНЕГО ПРЕДПРИНИМАТЕЛЬСТВА»

- предоставление поручительств по обязательствам субъектов малого и среднего предпринимательства и организация инфраструктуры поддержки для этого сегмента

143401, Московская обл., г. Красногорск, бул. Строителей, д. 4, корп. 1, секция Г, 12 этаж, офис 11

+7 495 730-50-52; fond@mosreg-garant.ru



#### МИКРОКРЕДИТНАЯ КОМПАНИЯ «МОСКОВСКИЙ ОБЛАСТНОЙ ФОНД МИКРОФИНАНСИРОВАНИЯ СУБЪЕКТОВ МАЛОГО И СРЕДНЕГО ПРЕДПРИНИМАТЕЛЬСТВА»

- предоставление микрозаймов субъектам МСП Московской области

143407, Московская обл., г. Красногорск, бул. Строителей, д. 4, корп. 1, секция Г, 12 этаж, офис 10

+7 495 730-50-76; fond@mofmicro.ru



#### НО «ГОСУДАРСТВЕННЫЙ ФОНД РАЗВИТИЯ ПРОМЫШЛЕННОСТИ МОСКОВСКОЙ ОБЛАСТИ»

Фонд развития промышленности – организация государственной инфраструктуры поддержки в сфере промышленности. Фонд осуществляет:

- оказание финансовой поддержки проектов, реализуемых на территории Московской области, по приоритетным направлениям развития российской промышленности. Финансовая поддержка предоставляется в виде займов на льготных условиях

143441, Московская обл., г. Красногорск, д. Путилково, 69 км МКАД, корп. 1, помещения 213 – 215

+7 495 136-99-09; frpmo@mosreg.ru



Агентство инвестиционного  
развития Московской области

#### АНО «АГЕНТСТВО ИНВЕСТИЦИОННОГО РАЗВИТИЯ МОСКОВСКОЙ ОБЛАСТИ»

Агентство инвестиционного развития – специализированная организация, учрежденная Московской областью. Основными направлениями деятельности Агентства являются:

- сопровождение проекта – от инвестиционной идеи до его завершения
- организация мероприятий по привлечению новых инвесторов и налоговых резидентов на территорию Московской области
- предоставление консультационных и информационных услуг по вопросам открытия и развития бизнеса
- предоставление финансовой поддержки субъектам МСП

143407, Московская обл., г. Красногорск, бул. Строителей, д. 7, 12 этаж

+7 499 645-64-00; airmo@mosreg.ru

Прозрачность Московской области для инвесторов обеспечивается посредством размещения полной и корректной информации на информационных ресурсах региона, основным из которых является Инвестиционный портал Московской области.



Инвестиционный портал  
Московской области

Инвестиционный портал Московской области (www.invest.mosreg.ru) – информационная платформа, на которой размещена информация о приоритетных инвестиционных направлениях региона, основных мерах поддержки предпринимателей и инвесторов, а также ключевых положениях нормативных правовых актов. Портал включает в себя калькулятор мер поддержки, механизм подбора инфраструктурной площадки, а также содержит инструкции о получении услуг и мер господдержки.

ПРИЛОЖЕНИЕ 1. РЕАЛИЗУЕМЫЕ ПРОЕКТЫ

Наименование проекта	Форма реализации	Отрасль реализации	Этап реализации	Общий объем инвестиций, тыс. руб.	Объем частных инвестиций, тыс. руб.	Модель возврата инвестиций частной стороны
1 Создание и эксплуатация системы контроля безопасности дорожного движения	Концессионное соглашение (115-ФЗ)		Эксплуатация	3 892 000	3 892 000	Смешанная модель возврата инвестиций (плата за доступность и коммерческая деятельность)
2 Создание системы безналичной оплаты проезда пассажиров (Стрелка)	Инвестиционный договор (соглашение)		Эксплуатация	1 879 847	1 879 847	Плата за доступность
3 Создание региональной навигационно-информационной системы (РНИС)	Инвестиционный договор (соглашение)		Эксплуатация	356 905	148 323	Прямой сбор платы с потребителей и иная коммерческая деятельность
4 Создание и реконструкция объектов по производству, передаче и распределению тепловой энергии, осуществлению горячего водоснабжения в Электростали	Концессионное соглашение (115-ФЗ)		Инвестиционный	300 000	220 000	Смешанная модель возврата инвестиций (плата за доступность и коммерческая деятельность)
5 Создание и реконструкция объектов теплоснабжения и горячего водоснабжения в Мытищах	Концессионное соглашение (115-ФЗ)		Инвестиционный	3 099 999	3 099 999	Прямой сбор платы с потребителей и иная коммерческая деятельность
6 Создание и эксплуатация онко радиологического центра в Балашихе	Концессионное соглашение (115-ФЗ)		Эксплуатация	2 889 751	2 889 751	Прямой сбор платы с потребителей и иная коммерческая деятельность
7 Создание и эксплуатация онко радиологического центра в Подольске	Концессионное соглашение (115-ФЗ)		Эксплуатация	1 786 424	1 786 424	Прямой сбор платы с потребителей и иная коммерческая деятельность

Наименование проекта	Форма реализации	Отрасль реализации	Этап реализации	Общий объем инвестиций, тыс. руб.	Объем частных инвестиций, тыс. руб.	Модель возврата инвестиций частной стороны
8 Реконструкция и эксплуатация СК «Олимп» и создание гостиницы, экипировочного центра в Солнечногорске	Концессионное соглашение (115-ФЗ)		Эксплуатация	110 000	110 000	Прямой сбор платы с потребителей и иная коммерческая деятельность
9 Создание и эксплуатация дома-интерната общего типа с психоневрологическим отделением в Люберцах	Инвестиционный договор (соглашение) с предоставлением земельного участка без проведения торгов		Эксплуатация	802 835	802 835	Прямой сбор платы с потребителей и иная коммерческая деятельность
10 Создание автомобильной дороги с путепроводом через реку Нара в Наро-Фоминске	Концессионное соглашение (115-ФЗ)		Инвестиционный	1 031 026	1 031 026	Прямой сбор платы с потребителей и иная коммерческая деятельность
11 Создание путепровода в районе платформы Акулово в Наро-Фоминске	Концессионное соглашение (115-ФЗ)		Предынвестиционный	745 218	745 218	Прямой сбор платы с потребителей и иная коммерческая деятельность
12 Создание путепровода в районе платформы Саввинская слобода в Одинцове	Концессионное соглашение (115-ФЗ)		Инвестиционный	756 619	756 619	Плата за доступность
13 Создание автодороги «Виноградово-Болтино-Тарасовка»	Концессионное соглашение (115-ФЗ)		Инвестиционный	41 999 771	34 299 761	Прямой сбор платы с потребителей и иная коммерческая деятельность
14 Создание и эксплуатация двух путепроводов: Правдинский, Востряковский	Концессионное соглашение (115-ФЗ)		Инвестиционный	3 628 114	3 628 114	Прямой сбор платы с потребителей и иная коммерческая деятельность



Наименование проекта	Форма реализации	Отрасль реализации	Этап реализации	Общий объем инвестиций, тыс. руб.	Объем частных инвестиций, тыс. руб.	Модель возврата инвестиций частной стороны
15 Создание и эксплуатация автомобильной дороги и путепроводов - Кукаринский переезд	Концессионное соглашение (115-ФЗ)		Инвестиционный	859 103	859 103	Прямой сбор платы с потребителей и иная коммерческая деятельность
16 Создание и эксплуатация автомобильной дороги и путепроводов - Сафоновский переезд	Концессионное соглашение (115-ФЗ)		Инвестиционный	993 996	993 996	Прямой сбор платы с потребителей и иная коммерческая деятельность
17 Создание и эксплуатация автомобильной дороги «Хотьково-Озерецкое-Костино-Дмитров» и путепроводов	Концессионное соглашение (115-ФЗ)		Инвестиционный	648 825	648 825	Прямой сбор платы с потребителей и иная коммерческая деятельность
18 Создание и эксплуатация автомобильной дороги «Малино-Панино» (46 ОП РЗ 46К-5042) и путепровода	Концессионное соглашение (115-ФЗ)		Инвестиционный	500 730	648 403	Прямой сбор платы с потребителей и иная коммерческая деятельность
19 Создание и эксплуатация автомобильной дороги между пл. Ботино, пл. Кривандино Казанского направления МЖД и Новосидориха	Концессионное соглашение (115-ФЗ)		Инвестиционный	648 403	648 403	Прямой сбор платы с потребителей и иная коммерческая деятельность
20 Концессионное соглашение в отношении объектов теплоснабжения в Серпухове (1-й проект)	Концессионное соглашение (115-ФЗ)		Инвестиционный	560 084	560 084	Прямой сбор платы с потребителей и иная коммерческая деятельность
21 Концессионное соглашение в отношении объектов теплоснабжения в Серпухове (2-й проект)	Концессионное соглашение (115-ФЗ)		Инвестиционный	850 404	850 404	Прямой сбор платы с потребителей и иная коммерческая деятельность

Наименование проекта	Форма реализации	Отрасль реализации	Этап реализации	Общий объем инвестиций, тыс. руб.	Объем частных инвестиций, тыс. руб.	Модель возврата инвестиций частной стороны
22 Создание и реконструкция объектов теплоснабжения и централизованных систем горячего водоснабжения в Орехово-Зуево	Концессионное соглашение (115-ФЗ)		Инвестиционный	8 821 378	8 821 378	Прямой сбор платы с потребителей и иная коммерческая деятельность
23 Создание и реконструкция объектов теплоснабжения в Пушкине	Концессионное соглашение (115-ФЗ)		Инвестиционный	2 225 583	2 225 583	Прямой сбор платы с потребителей и иная коммерческая деятельность
24 Создание автомобильной дороги «Солнцево-Бутово-Видное», «Лыткарино-Томилино-Красково-Железнодорожный»	Концессионное соглашение (115-ФЗ)		Предынвестиционный	103 172 590	68 572 590	Прямой сбор платы с потребителей и иная коммерческая деятельность
25 Создание и реконструкция объектов теплоснабжения в поселке Правдинский	Концессионное соглашение (115-ФЗ)		Инвестиционный	285 593	285 593	Прямой сбор платы с потребителей и иная коммерческая деятельность
26 Создание и реконструкция объектов теплоснабжения в поселке Зеленоградский	Концессионное соглашение (115-ФЗ)		Инвестиционный	2 780	2 780	Прямой сбор платы с потребителей и иная коммерческая деятельность
27 Заключение государственного контракта со встречными инвестиционными обязательствами (ООО «ПСК Фарма»)	Офсетная закупка (44-ФЗ, статья 111.4)		Эксплуатация	1 000 000	1 000 000	Прямой сбор платы с потребителей и иная коммерческая деятельность
28 Создание, внедрение обеспечение функционирования аппаратно-программного комплекса единой информационной системы учета и мониторинга	Инвестиционный договор (соглашение)		Эксплуатация	57 179	32 179	Прямой сбор платы с потребителей и иная коммерческая деятельность



Наименование проекта	Форма реализации	Отрасль реализации	Этап реализации	Общий объем инвестиций, тыс. руб.	Объем частных инвестиций, тыс. руб.	Модель возврата инвестиций частной стороны
образовательных достижений обучающихся общеобразовательных организаций Московской области (Школьный портал)						
29 Создание городского уличного освещения в Электростали	Концессионное соглашение (115-ФЗ)		Инвестиционный	300 000	220 000	Плата за доступность
30 Создание информационной системы по выявлению незарегистрированных объектов недвижимости и уклоняющихся от уплаты налогов в Красногорске	Концессионное соглашение (115-ФЗ)		Эксплуатация	14 258	14 258	Прямой сбор платы с потребителей и иная коммерческая деятельность
31 Реконструкция и создание объектов наружного освещения в Солнечногорске	Концессионное соглашение (115-ФЗ)		Инвестиционный	658 006	418 006	Плата за доступность
32 Создание и обеспечение функционирования единой информационно-аналитической системы ЖКХ МО (ЕИАС ЖКХ)	Инвестиционный договор (соглашение)		Эксплуатация Инвестиционный	345 755	345 755	Прямой сбор платы с потребителей и иная коммерческая деятельность
33 Реконструкция объектов теплоснабжения в Воскресенске	Концессионное соглашение (115-ФЗ)		Инвестиционный	14 358 983	14 358 983	Прямой сбор платы с потребителей и иная коммерческая деятельность
34 Реконструкция объектов теплоснабжения в Сергиево-Посадском округе	Концессионное соглашение (115-ФЗ)		Инвестиционный	23 744 260	23 744 260	Прямой сбор платы с потребителей и иная коммерческая деятельность
35 Реконструкция объектов теплоснабжения в Клине	Концессионное соглашение (115-ФЗ)		Инвестиционный	16 838 048	16 838 048	Прямой сбор платы с потребителей и иная коммерческая деятельность

Наименование проекта	Форма реализации	Отрасль реализации	Этап реализации	Общий объем инвестиций, тыс. руб.	Объем частных инвестиций, тыс. руб.	Модель возврата инвестиций частной стороны
36 Реконструкция объектов теплоснабжения в Солнечногорске	Концессионное соглашение (115-ФЗ)		Инвестиционный	9 802 478	9 802 478	Прямой сбор платы с потребителей и иная коммерческая деятельность
37 Создание и модернизация городского освещения в Богородском округе	Концессионное соглашение (115-ФЗ)		Инвестиционный	675 613	375 613	Прямой сбор платы с потребителей и иная коммерческая деятельность
38 Строительство и эксплуатация автомобильной дороги «Москва-Егорьевск-Тума-Касимов»	Концессионное соглашение (115-ФЗ)		Инициирование	68 701 471	48 701 471	Прямой сбор платы с потребителя и иная коммерческая деятельность
39 Создание и реконструкция объектов теплоснабжения, расположенных в Кашире	Концессионное соглашение (115-ФЗ)		Эксплуатация	1 567 675	567 675	Прямой сбор платы с потребителя
40 Модернизация, техническое перевооружение и строительство (создание) объектов коммунальной инфраструктуры Можайска	Концессионное соглашение (115-ФЗ)		Эксплуатация	761 750	761 750	Прямой сбор платы с потребителя
41 Заключение энергосервисного контракта, направленного на энергосбережение и повышение энергетической эффективности использования электрической энергии при эксплуатации объектов ГКУСО МО «Ногинский социально-реабилитационный центр для несовершеннолетних»	Энергосервисный контракт		Эксплуатация	424	424	Прямой сбор платы с потребителя

Наименование проекта	Форма реализации	Отрасль реализации	Этап реализации	Общий объем инвестиций, тыс. руб.	Объем частных инвестиций, тыс. руб.	Модель возврата инвестиций частной стороны
42 Создание остановочных пунктов (79 шт) на территории города Химки с применением информационных баннеров и рекламных щитов	Концессионное соглашение (115-ФЗ)		Инициирование	71 560	71 560	Прямой сбор платы с потребителя и иная коммерческая деятельность

- Аппаратно-программные комплексы обустройства дорог и улично-дорожной сети

---

- Цифровизация общественного транспорта

---

- Теплоснабжение

---

- Медицинская помощь

---

- Спорт

---

- Социальное обслуживание

---

- Автодорожная инфраструктура

---

- Информационные системы и базы данных

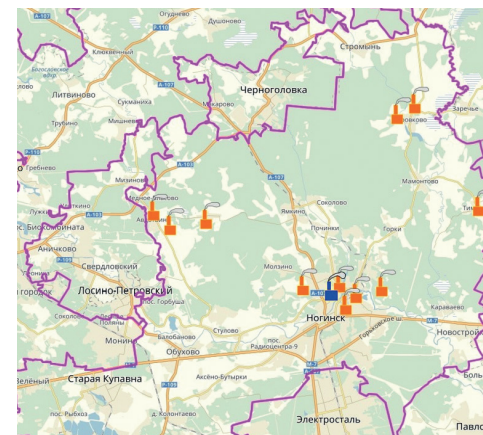
---

- Улично-дорожное освещение

---

## ПРИЛОЖЕНИЕ 2. ПЛАНИРУЕМЫЕ ГЧП-ПРОЕКТЫ В СФЕРЕ ТЕПЛОСНАБЖЕНИЯ

### МОДЕРНИЗАЦИЯ ОБЪЕКТОВ ТЕПЛОСНАБЖЕНИЯ В Г.О. БОГОРОДСКИЙ



#### ОПИСАНИЕ ПРОЕКТА

##### Реконструкция/модернизация объектов теплоснабжения

- Концедент – Администрация г.о. Богородский
- Срок КС – **25** лет, в т.ч. срок инвестиционной фазы не более **5** лет
- Стоимость проекта – **922** млн руб.

#### ИНИЦИАТОР

Идет поиск потенциального концессионера

#### ОТРАСЛЕВАЯ ПРИНАДЛЕЖНОСТЬ



#### ТЭПЫ ПРОЕКТА

##### Мероприятия:

- **5** мероприятий по переводу котельных на природный газ
- **1** мероприятие по выводу котельной из эксплуатации
- **2** мероприятия по консервированию котельных
- **1** мероприятие по реконструкции котельной
- **3** мероприятия по реконструкции ЦТП

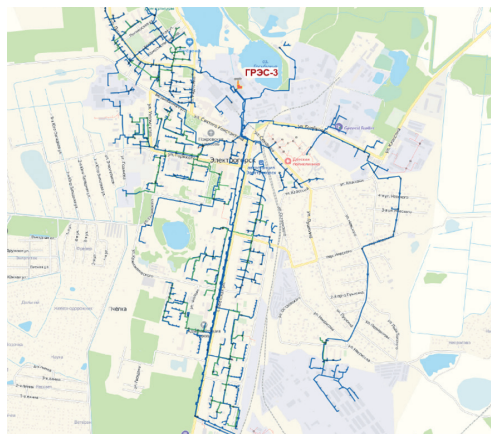
#### ОСОБЕННОСТИ ФИНАНСОВОГО СТРУКТУРИРОВАНИЯ

- 1.** Ставка заемного финансирования не более ключевой ставки ЦБ + **4%**
- 2.** Доля собственных средств инвестора (акционерный заем) не менее **20%**
- 3.** Рост тарифа не более **7,2%** в год

#### ТЕКУЩИЕ ЗАДАЧИ ПРОЕКТА

- 1.** Улучшение экологической обстановки
- 2.** Повышение надежности и качества теплоснабжения, обеспечение устойчивости функционирования при возникновении аварийных ситуаций
- 3.** Снижение расходов на выработку тепловой энергии за счет снижения удельного расхода топлива и удельных расходов на ремонт и эксплуатацию
- 4.** Увеличение уровня удовлетворенности населения коммунальными услугами
- 5.** Уменьшение количества аварий на объектах теплоснабжения
- 6.** Привлечение частных инвестиций на финансирование капитальных затрат
- 7.** Проработка вопроса в отношении источников погашения и обслуживания долга, компенсации эксплуатационных затрат, в том числе рисков и гарантий коммерческой выручки проекта, потребности в плате концедента
- 8.** Создание инвестиционной программы проекта

## МОДЕРНИЗАЦИЯ ОБЪЕКТОВ ТЕПЛОСНАБЖЕНИЯ В Г.О. ШАТУРА



### ОПИСАНИЕ ПРОЕКТА

#### Модернизация систем теплоснабжения

- Концедент – Администрация г.о. Шатура
- Срок КС – **25** лет, в т.ч. срок инвестиционной фазы не более **5** лет
- Стоимость проекта – **1 097** млн руб.

### ИНИЦИАТОР

Идет поиск потенциального концессионера

### ОТРАСЛЕВАЯ ПРИНАДЛЕЖНОСТЬ



### ТЭПЫ ПРОЕКТА

#### Мероприятия:

- Строительство **17** новых источников тепловой энергии
- Реконструкция **6** существующих котельных
- Реконструкция **3** ЦТП
- Реконструкция тепловых сетей

### ОСОБЕННОСТИ ФИНАНСОВОГО СТРУКТУРИРОВАНИЯ

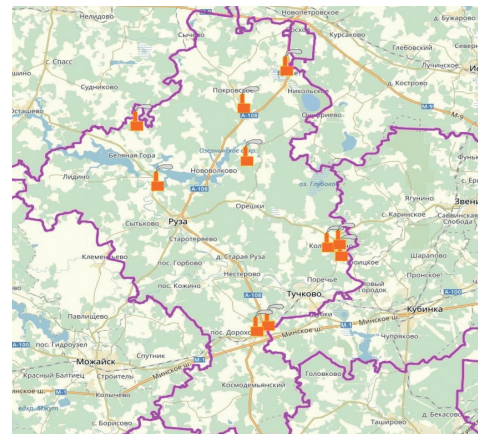
#### Модернизация систем теплоснабжения

1. Ставка заемного финансирования не более ключевой ставки ЦБ + **4%**
2. Доля собственных средств инвестора (акционерный заем) не менее **20%**
3. Рост тарифа не более **7,2%** в год

### ТЕКУЩИЕ ЗАДАЧИ ПРОЕКТА

1. Улучшение экологической обстановки
2. Повышение надежности и качества теплоснабжения, обеспечение устойчивости функционирования при возникновении аварийных ситуаций
3. Снижение расходов на выработку тепловой энергии за счет снижения удельного расхода топлива и удельных расходов на ремонт и эксплуатацию
4. Увеличение уровня удовлетворенности населения коммунальными услугами
5. Уменьшение количества аварий на объектах теплоснабжения
6. Привлечение частных инвестиций на финансирование капитальных затрат
7. Проработка вопроса в отношении источников погашения и обслуживания долга, компенсации эксплуатационных затрат, в том числе рисков и гарантий коммерческой выручки проекта, потребности в плате концедента
8. Создание инвестиционной программы проекта

## МОДЕРНИЗАЦИЯ ОБЪЕКТОВ ТЕПЛОСНАБЖЕНИЯ В Г.О. РУЗСКИЙ



### ОПИСАНИЕ ПРОЕКТА

#### Модернизация систем теплоснабжения

- Концедент – Администрация г.о. Рузский
- Срок КС – **25** лет, в т.ч. срок инвестиционной фазы не более **5** лет
- Стоимость проекта – **662,8** млн руб.

### ИНИЦИАТОР

Идет поиск потенциального концессионера

### ОТРАСЛЕВАЯ ПРИНАДЛЕЖНОСТЬ



### ТЭПЫ ПРОЕКТА

#### Мероприятия:

- **8** мероприятий по строительству котельных
- **7** мероприятий по реконструкции котельных
- **16** мероприятий по переводу котельных на природный газ

### ОСОБЕННОСТИ ФИНАНСОВОГО СТРУКТУРИРОВАНИЯ

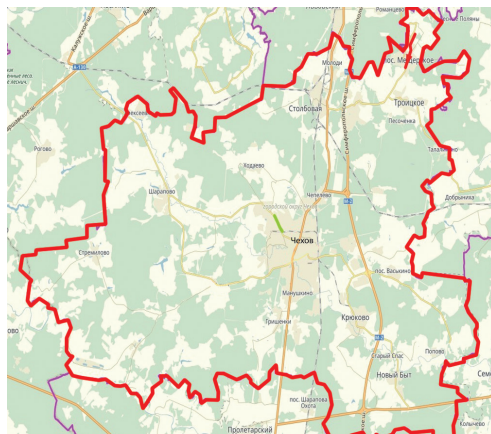
1. Ставка заемного финансирования не более ключевой ставки ЦБ + **4%**
2. Доля собственных средств инвестора (акционерный заем) не менее **20%**
3. Рост тарифа не более **7,2%** в год

### ТЕКУЩИЕ ЗАДАЧИ ПРОЕКТА

1. Улучшение экологической обстановки
2. Повышение надежности и качества теплоснабжения, обеспечение устойчивости функционирования при возникновении аварийных ситуаций
3. Снижение расходов на выработку тепловой энергии за счет снижения удельного расхода топлива и удельных расходов на ремонт и эксплуатацию
4. Увеличение уровня удовлетворенности населения коммунальными услугами
5. Уменьшение количества аварий на объектах теплоснабжения
6. Привлечение частных инвестиций на финансирование капитальных затрат
7. Проработка вопроса в отношении источников погашения и обслуживания долга, компенсации эксплуатационных затрат, в том числе рисков и гарантий коммерческой выручки проекта, потребности в плате концедента
8. Создание инвестиционной программы проекта



## МОДЕРНИЗАЦИЯ ОБЪЕКТОВ ТЕПЛОСНАБЖЕНИЯ В Г.О. ЧЕХОВ



### ОПИСАНИЕ ПРОЕКТА

#### Модернизация систем теплоснабжения

- Концедент – Администрация г.о. Чехов
- Срок КС – **25** лет, в т.ч. срок инвестиционной фазы не более **5** лет
- Стоимость создания объекта – **1 400** млн руб.

### ИНИЦИАТОР

Идет поиск потенциального концессионера

### ОТРАСЛЕВАЯ ПРИНАДЛЕЖНОСТЬ



### ТЭПЫ ПРОЕКТА

#### Мероприятия:

- Строительство **14** новых котельных
- Реконструкция **20** существующих котельных
- Модернизация **6** котельных
- Модернизация ЦТП – **16** шт.
- Реконструкция и модернизация тепловых сетей

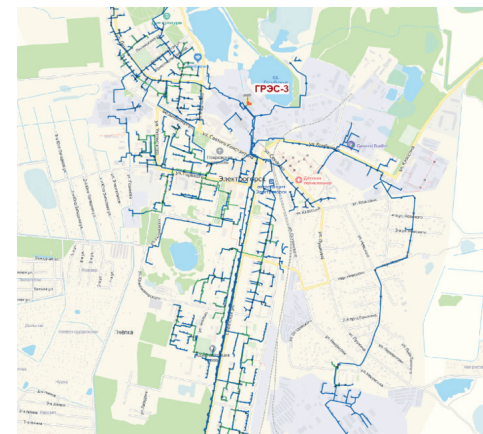
### ОСОБЕННОСТИ ФИНАНСОВОГО СТРУКТУРИРОВАНИЯ

1. Ставка заемного финансирования не более ключевой ставки ЦБ + **4%**
2. Доля собственных средств инвестора (акционерный заем) не менее **20%**
3. Рост тарифа не более **7,2%** в год

### ТЕКУЩИЕ ЗАДАЧИ ПРОЕКТА

1. Улучшение экологической обстановки
2. Повышение надежности и качества теплоснабжения, обеспечение устойчивости функционирования при возникновении аварийных ситуаций
3. Снижение расходов на выработку тепловой энергии за счет снижения удельного расхода топлива и удельных расходов на ремонт и эксплуатацию
4. Увеличение уровня удовлетворенности населения коммунальными услугами
5. Уменьшение количества аварий на объектах теплоснабжения
6. Привлечение частных инвестиций на финансирование капитальных затрат
7. Проработка вопроса в отношении источников погашения и обслуживания долга, компенсации эксплуатационных затрат, в том числе рисков и гарантий коммерческой выручки проекта, потребности в плате концедента
8. Создание инвестиционной программы проекта

## МОДЕРНИЗАЦИЯ ОБЪЕКТОВ ТЕПЛОСНАБЖЕНИЯ В Г.О. РУЗСКИЙ



### ОПИСАНИЕ ПРОЕКТА

#### Строительство замещающего источника тепловой энергии (замещение ГРЭС-3)

- Концедент – Администрация г.о. Электрогорск
- Срок КС – **25** лет, в т.ч. срок проектирования – не более **1,5** лет, срок создания – не более **3** лет
- Стоимость создания объекта – **1 500** млн руб.

### ОТРАСЛЕВАЯ ПРИНАДЛЕЖНОСТЬ



### ТЭПЫ ПРОЕКТА

#### Мероприятия:

- Строительство источника тепловой энергии **100** Гкал/ч
- Строительство и реконструкция тепловых сетей

### ОСОБЕННОСТИ ФИНАНСОВОГО СТРУКТУРИРОВАНИЯ

1. Ставка заемного финансирования не более ключевой ставки ЦБ + **4%**
2. Доля собственных средств инвестора (акционерный заем) не менее **20%**
3. Рост тарифа не более **7,2%** в год

### ТЕКУЩИЕ ЗАДАЧИ ПРОЕКТА

1. Замещение планируемого к выводу из эксплуатации единственного источника тепловой энергии – ГРЭС-3
2. Повышение надежности и качества теплоснабжения, обеспечение устойчивости функционирования при возникновении аварийных ситуаций
3. Снижение расходов на выработку тепловой энергии за счет снижения удельного расхода топлива и удельных расходов на ремонт и эксплуатацию
4. Увеличение уровня удовлетворенности населения коммунальными услугами
5. Привлечение частных инвестиций на финансирование капитальных затрат
6. Создание инвестиционной программы проекта

### ПРИЛОЖЕНИЕ 3. НАВИГАТОР МЕР ПОДДЕРЖКИ

#### I БЛОК

1. Административно-деловые центры (комплексы), технопарки, инновационно-технологические и инжиниринговые центры, бизнес-инкубаторы
2. Деятельность гостиниц

#### СТРАТЕГИЧЕСКИЙ ИНВЕСТИЦИОННЫЙ ПРОЕКТ:

1. Объем инвестиций: от **500** млн руб. в срок до **5** лет
2. Снижение ставки по налогу на прибыль: на **4,5%** (до 01.01.2023)
3. Льготная ставка по налогу на имущество организаций на **8** лет: от **0%** до **1,1%**

#### ПРИОРИТЕТНЫЙ ИНВЕСТИЦИОННЫЙ ПРОЕКТ:

1. Объем инвестиций: от **50** млн до **500** млн руб. в срок до **3** лет
2. Снижение ставки по налогу на прибыль: на **4,5%** (до 01.01.2023)
3. Льготная ставка по налогу на имущество организаций на **5** лет: от **0%** до **1,1%**

#### II БЛОК

1. Образование
2. Деятельность в области здравоохранения и социальных услуг
3. Деятельность в области культуры, спорта, организации досуга, физкультурно-оздоровительная деятельность
4. Туристические информационные и экскурсионные услуги
5. Научные исследования и разработки, деятельность научная и техническая
6. Деятельность в сфере телекоммуникаций, компьютерного программного обеспечения, информационных технологий
7. Высокотехнологичные производства и технологические инновации

8. Индустриальные парки, инфраструктура промышленных площадок
9. Создание в зонах жилой застройки объектов социально-культурного и бытового назначения, образования, здравоохранения, спорта
10. Водоснабжение, водоотведение, организация сбора и утилизации отходов, обеспечение тепловой энергией

#### СТРАТЕГИЧЕСКИЙ ИНВЕСТИЦИОННЫЙ ПРОЕКТ:

1. Объем инвестиций: от **500** млн руб. в срок до **5** лет
2. Снижение ставки по налогу на прибыль: на **4,5%** (до 01.01.2023)
3. Льготная ставка по налогу на имущество организаций на **8** лет: от **0%** до **1,5%**

#### ПРИОРИТЕТНЫЙ ИНВЕСТИЦИОННЫЙ ПРОЕКТ:

1. Объем инвестиций: от **50** млн до **500** млн руб. в срок до **3** лет
2. Снижение ставки по налогу на прибыль: на **4,5%** (до 01.01.2023)
3. Льготная ставка по налогу на имущество организаций на **5** лет: от **0%** до **1,5%**

#### III БЛОК

1. Сельское хозяйство, лесное хозяйство, рыбоводство
2. Обрабатывающие производства
3. Обеспечение электрической энергией и газом
4. Деятельность транспорта

#### СТРАТЕГИЧЕСКИЙ ИНВЕСТИЦИОННЫЙ ПРОЕКТ:

1. Объем инвестиций: от **3** млрд руб. в срок до **5** лет
2. Снижение ставки по налогу на прибыль: на **4,5%** (до 01.01.2023)
3. Льготная ставка по налогу на имущество организаций на **8** лет: от **0%** до **1,5%**

**ПРИОРИТЕТНЫЙ ИНВЕСТИЦИОННЫЙ ПРОЕКТ:**

1. Объем инвестиций: от **1** млрд до **3** млрд руб. в срок до **3** лет
2. Снижение ставки по налогу на прибыль: на **4,5%** (до 01.01.2023)
3. Льготная ставка по налогу на имущество организаций на **5** лет: от **0%** до **1,5%**

**ЗНАЧИМЫЙ ИНВЕСТИЦИОННЫЙ ПРОЕКТ:**

1. Объем инвестиций: от **200** млн до **1** млрд руб. в срок до **3** лет
2. Снижение ставки по налогу на прибыль: на **4,5%** (до 01.01.2023)
3. Льготная ставка по налогу на имущество организаций на **3** года: от **0%** до **1,1%**

**IV БЛОК (ДЛЯ ПРОЕКТОВ, РЕАЛИЗУЕМЫХ МАЛЫМИ ПРЕДПРИЯТИЯМИ)**

1. Образование
2. Деятельность в области здравоохранения и социальных услуг
3. Деятельность в области культуры, спорта, организации досуга, физкультурно-оздоровительная деятельность
4. Туристические информационные и экскурсионные услуги
5. Научные исследования и разработки, деятельность научная и техническая
6. Деятельность в сфере телекоммуникаций, компьютерного программного обеспечения, информационных технологий
7. Высокотехнологичные производства и технологические инновации
8. Индустриальные парки, инфраструктура промышленных площадок
9. Создание в зонах жилой застройки объектов социально-культурного и бытового назначения, образования, здравоохранения, спорта
10. Водоснабжение, водоотведение, организация сбора и утилизации отходов, обеспечение тепловой энергией

**ПРИОРИТЕТНЫЙ ИНВЕСТИЦИОННЫЙ ПРОЕКТ:**

1. Объем инвестиций: от **50** млн руб. в срок до **3** лет
2. Снижение ставки по налогу на прибыль: на **4,5%** (до 01.01.2023)
3. Льготная ставка по налогу на имущество организаций на **5** лет: от **0%** до **1,5%**

**V БЛОК (ДЛЯ ПРОЕКТОВ, РЕАЛИЗУЕМЫХ МАЛЫМИ ПРЕДПРИЯТИЯМИ)**

1. Сельское хозяйство, лесное хозяйство, рыбоводство
2. Обрабатывающие производства
3. Обеспечение электрической энергией и газом
4. Деятельность транспорта

**ПРИОРИТЕТНЫЙ ИНВЕСТИЦИОННЫЙ ПРОЕКТ:**

1. Объем инвестиций: от **100** млн руб. в срок до **3** лет
2. Снижение ставки по налогу на прибыль: на **4,5%** (до 01.01.2023)
3. Льготная ставка по налогу на имущество организаций на **5** лет: от **0%** до **1,5%**

**ЗНАЧИМЫЙ ИНВЕСТИЦИОННЫЙ ПРОЕКТ:**

1. Объем инвестиций: от **50** млн до **100** млн руб. в срок до **3** лет
2. Снижение ставки по налогу на прибыль: на **4,5%** (до 01.01.2023)
3. Льготная ставка по налогу на имущество организаций на **3** года: от **0%** до **1,1%**





